



"ما برای همه انسانها در جهت سالم زیستن"

کلینیک
فناوری های
کمکی
صدرا

SATC



تهران، میدان ونک، خیابان ملاصدرا، خیابان شیخ بهایی جنوبی، بن بست نصرتی
کاشان، پارک علم و فناوری گیاث الدین جمشید کاشانی

همراه: ۰۹۲۱۰۸۰۵۸۱۷

وب : www.iranassistive.com

تلفن: ۰۲۱-۸۸۶۰۷۳۰۰

نمابر: ۰۲۱-۸۸۰۴۱۵۹۶



در جهان کنونی بخش زیادی از مردم برای سالم زیستن نیاز به خدمات فناوریهای کمک حرکتی مانند ویلچر دارند. توجه به این موضوع بخشی از حقوق بشر محسوب می شود زیرا حق طبیعی همه انسانهاست که سالم زندگی کنند. بسیاری از کشورهای جهان قدم های بزرگی در حوزه فناوریهای کمکی و راه اندازی کارگاه های آموزشی همچنین ایجاد مراکز و مؤسسات برای ارائه این خدمات به افراد با ناتوانی یا نیازمند بهتر زیستن، برداشته اند. در کشور ایران هرچند سازمان بهزیستی قدمت دیرین دارد ولی مؤسسه ای که کل چرخه از تحقیق تا ارائه خدمات و توسعه تجهیزات و آموزش افراد را انجام دهد و سرمایه های بخش خصوصی را برای این مهم بکار گیرد به صورت مناسب فراهم نشده است.

در طی سه دهه گذشته، استفاده از فناوری با هدف کاستن از مشکلات افراد با ناتوانی به طور چشمگیری افزایش یافته است. فناوری، بر بکارگیری دانش تأکید می کند. بر همین اساس، فناوری کمکی نیز به طیف گسترده ای از وسایل، خدمات، استراتژی ها و اعمالی که در جهت رفع مسائل پیش روی افراد با ناتوانی مورد استفاده قرار می گیرند، اطلاق می گردد. بر این اساس وسیله ی فناوری کمکی به صورت زیر تعریف می شود:

هر چیز، قطعه ای از تجهیزات یا سامانه ی تولید، خواه به صورت تولید انبوه، اصلاح شده یا سفارشی که برای افزایش، حفظ یا بهبود قابلیت های عملکردی افراد با ناتوانی مورد استفاده قرار گیرد، وسیله ی فناوری کمکی نام دارد.

بنابر این تعریف، وسایل فناوری کمکی، حجم گسترده ای از وسایل تجاری، اصلاح شده و سفارشی را در بر می گیرند و در آنها بر قابلیت های عملکردی افراد با ناتوانی تأکید می شود. نتایج عملکردی، تنها معیار واقعی در سنجش میزان موفقیت این وسایل می باشد. تأکید بر فردیت هر شخص با ناتوانی، اهمیت بکارگیری هر وسیله را به عنوان یک موضوع منحصر به فرد بیان می نماید، زیرا دو شخص با ناتوانی را نمی توان یافت که نیازها، مهارت های فردی، فعالیت های مورد نظر و زمینه ی استفاده در آنها مشابه باشند.

از سال ۱۳۹۶ عده ای از متخصصین و خیرین و علاقه مندان در پی ایجاد مؤسسه ای با ویژگی های خاص برای خدمتگزاری برآمدند که کلینیک فناوری کمکی ثمره این تعلق است.



مأموریت کلینیک

ما به دنبال پاسخگویی پیوسته به گستره نیازهای کاربران فناوریهای کمک حرکتی با رویکردهای مشتری مداری، خدمات یکپارچه، تأمین و تضمین خدمات باکیفیت و فراگیر و برقراری روابط بلندمدت و سودمند هستیم.

اهداف بنیادین کلینیک

۱. ارتقا کیفیت خدمات فناوریهای کمک حرکتی و بازآفرینی ساختارهای استانی کلینیک
۲. هدفمندسازی و روشمند سازی ارائه خدمات فناوری کمک در راستای ارتقا برابر سازی فرصتها، مشارکت اجتماعی، توانبخشی آموزشی و توانبخشی حرفه ای افراد با ناتوانی
۳. تأمین مناسب سطح توسعه یافتگی و پیشرفت کشور در ارائه خدمات فناوریهای کمک
۴. توسعه ساختارهای مدیریت یکپارچه در ارائه خدمات فناوریهای کمک در کشور
۵. رقابت پذیر شدن و متنوع شدن خدمات کلینیک در سطح منطقه



- عرضه محصولات و خدمات فناوری های کمک حرکتی
- ارائه راه حل های جامع در زمینه طرحهای خدمات فناوری های کمک حرکتی
- ارائه خدمات مشاوره مدیریتی در زمینه خدمات فناوری های کمک حرکتی و مشاوره و نظارت بر اجرای خدمات فناوری های کمک حرکتی
- طراحی، ایجاد، پیاده سازی و پشتیبانی از سیستم های ارائه خدمات فناوری های کمک حرکتی
- ارائه خدمات آموزشی در تمامی زمینه های مرتبط با خدمات فناوری های کمک حرکتی
- طراحی، ایجاد، پیاده سازی و پشتیبانی خدمات از راه دور فناوری های کمک حرکتی با استفاده از فناوری جدید
- ارائه خدمات پشتیبانی، تعمیر و نگهداری، خدمات پس از فروش و پیگیری خدمات فناوری های کمک حرکتی
- ارائه خدمات رسانه ای در حوزه فناوری های کمک حرکتی
- ارائه خدمات بانک داده ها در حوزه محصولات و کاربران فناوری های کمک حرکتی
- تحقیق و پژوهش پایه و کاربردی در حوزه فناوری های کمک حرکتی

خدمات

- خدمات فناوری کمکی عبارت است از هر گونه خدمتی که مستقیماً به یک فرد ناتوان در انتخاب ، دستیابی و یا استفاده از فناوری کمک نماید . خدماتی چون :
- ارزیابی نیازها و مهارت ها برای استفاده از فناوری کمکی
 - بدست آوردن فناوری کمکی
 - انتخاب ، طراحی ، اصلاح و ساختن سامانه های فناوری کمکی
 - هماهنگ ساختن خدمات مذکور با سایر درمان ها
 - آموزش افراد ناتوان و کسانی که با آنها سر و کار دارند با هدف استفاده مؤثر از فناوری.





طبقه بندی فناوری های کمکی

- فناوریهای کمکی و فناوریهای توانبخشی یا آموزشی
- فناوریهای ساده تا فناوریهای پیشرفته
- فناوریهای سخت افزاری و فناوریهای نرم افزاری
- اسباب و ابزار
- فناوریهای کمینه و فناوریهای بیشینه
- فناوریهای عام در مقابل فناوریهای خاص
- فناوریهای تجاری و فناوریهای سفارشی



صنعت فناوری های کمکی

- مصرف کننده و خدمات مستقیم به مصرف کننده
- پژوهشهای بنیادین و کاربردی در فناوری کمکی
- توسعه محصول
- تولید
- توزیع فناوریهای سخت
- اطلاعات و ارجاع
- آموزش



فعالیت حرفه ای در فناوریهای کمکی

- تامین کنندگان خدمات فناوریهای کمکی
- اخلاق و استانداردهای فعالیت

مدلهای فناوری کمکی

- مدل تطبیق فرد و فناوری
- مدل چارچوب روانی-زیستی-اجتماعی
- مدل انسان-فعالیت-فناوری کمکی









بسته خدمات ویلچر، وسایل کمک حرکتی، تجهیزات توانبخشی و مراقبت در منزل

در طی سه دهه گذشته، استفاده از فناوری با هدف کاستن مشکلات افراد با ناتوانی به طور چشمگیری افزایش یافته است. فناوری های کمی مانند ویلچر و وسایل کمک حرکتی و تجهیزات توانبخشی و مراقبت در منزل به محدوده گسترده ای از وسایل، خدمات، استراتژی ها و اعمالی که در جهت رفع مسائل پیش روی افراد با ناتوانی استفاده می شوند، اطلاق می شوند. فناوری به عنوان بخشی از فرایند توانبخشی استفاده می شود. توانبخشی به مفهوم بازگرداندن توانایی ها، حفظ شأن و منزلت فرد ناتوان و تعیین جایگاه قانونی و اجتماعی او است. این فناوری ها، حجم گسترده ای از وسایل تجاری، اصلاح شده و سفارشی را در بر می گیرد و بر قابلیت های عملکردی افراد با ناتوانی در آنها تأکید می شود. نتایج عملکردی، تنها معیار واقعی در سنجش میزان موفقیت این وسایل می باشد. تأکید بر فردیت هر شخص ناتوان، اهمیت بکارگیری هر وسیله را برای هر فرد به عنوان یک موضوع منحصر به فرد بیان می نماید زیرا که دو فرد با ناتوانی را نمی توان یافت که نیازها، مهارت های فردی، فعالیت های مورد نظر و زمینه استفاده در آنها مشابه باشد. به همین دلیل ارائه این خدمات مستلزم انجام فعالیت هایی چون ارزیابی نیازها و مهارت ها، تجویز، انتخاب، طراحی، اصلاح وسایل، هماهنگ ساختن خدمات مذکور با سایر درمانها و آموزش افراد با ناتوانی و کسانی که با آنها سر و کار دارند با هدف استفاده مؤثر از خدمات است.



خدمات ویلچر، وسایل کمک حرکتی، تجهیزات توانبخشی و مراقبت در منزل :
 ارایه خدمات ویلچر، وسایل کمک حرکتی، تجهیزات توانبخشی و مراقبت در منزل از طریق ارزیابی نیازها و مهارت ها، تجویز، انتخاب، طراحی، اصلاح و ساختن وسایل، آموزش افراد با ناتوانی و هماهنگی با سایر درمان ها با هدف استفاده مؤثر از خدمات است.

عصا، کراچ، کراچ زیر بغل، واکر ساده، واکر دوچرخ، واکر چهار چرخ :
 وسایل کمک حرکتی هستند که جهت افزایش سطح اتکا، بهبود تعادل و پایداری یا کاهش فشار وزن بدن از روی اندام های تحتانی برای بهبود درد مفصل یا جبران ضعف یا آسیب استفاده می شود.

عصا	کراچ	کراچ زیر بغل
		
واکر	واکر دو چرخ	واکر چهار چرخ
		



تعریف :

ویلچر: صندلی چرخ داری است که برای فردی که به دلیل بیماری، آسیب دیدگی، پیری یا از کارافتادگی، راه رفتن دشوار یا غیرممکن است استفاده می شود.

ویلچر مکانیکی استاندارد۱: ویلچری غیر الکتریکی و دارای تکیه گاه دست و تکیه گاه پا جداشدنی است و تحمل وزن کاربری با وزن حداکثر ۹۰ کیلوگرم را دارد.

ویلچر مکانیکی استاندارد۲: ویلچری غیر الکتریکی و دارای تکیه گاه دست و تکیه گاه پا جداشدنی است و تحمل وزن کاربری با وزن حداکثر ۷۰ کیلوگرم را دارد.

ویلچر مکانیکی سالمندی: صندلی چرخ داری غیر الکتریکی است که جهت محیط داخلی استفاده می شود. این نوع ویلچر دارای تکیه گاه دست و تکیه گاه پا جداشدنی و صندلی مبله است و تاشو نیست.

ویلچر مکانیکی استاندارد تمام برانکاردی: صندلی چرخ داری غیر الکتریکی و دارای تکیه گاه دست و تکیه گاه پا جداشدنی است و قابلیت تنظیم زاویه تکیه گاه پشتی و تکیه گاه ساق را دارد.

ویلچر مکانیکی استاندارد نیمه برانکاردی: صندلی چرخ داری غیر الکتریکی و دارای تکیه گاه دست و تکیه گاه پا جداشدنی است و فقط قابلیت تنظیم زاویه تکیه گاه پشتی را دارد.

ویلچر مکانیکی سبک: صندلی چرخ داری غیر الکتریکی از جنس آلومینیم و دارای تکیه گاه دست و تکیه گاه پا جداشدنی است که وزن کل آن کمتر از ۱۶ کیلوگرم است.

ویلچر مکانیکی بسیار سبک: صندلی چرخ داری غیر الکتریکی از جنس آلیاژ آلومینیم یا کامپوزیت است که وزن کل آن کمتر از ۱۲ کیلوگرم است.

ویلچر مکانیکی وضعیت دهی: صندلی چرخ داری غیر الکتریکی است که امکان کنترل مفاصل ته، اندام فوقانی و تحتانی را در کاربر آن فراهم می کند.

ویلچر مکانیکی حمام: ویلچری غیر الکتریکی است که برای استفاده در حمام برای شست و شو و یا توالت کردن طراحی شده است.

ویلچر مکانیکی کاربر سنگین وزن: ویلچری غیر الکتریکی و دارای تکیه گاه دست و تکیه گاه پا جداشدنی است و تحمل وزن کاربری با وزن بیش از ۹۰ کیلوگرم را دارد.

توالت فرنگی سیار: وسیله ای برای استفاده موقتی در افرادی است که امکان استفاده مستقل از توالت ایرانی را ندارند.

<p>ویلچر استاندارد</p> 	<p>ویلچر سالمندی</p> 	<p>ویلچر یرانگاردی</p> 
<p>ویلچر سبک</p>	<p>ویلچر بسیار سبک</p>	<p>ویلچر وضعیت دهی</p>
		
<p>ویلچر حمام</p>	<p>ویلچر کاربر سنگین وزن</p>	<p>توالیت قرنگی سیار</p>
		

تعریف :

تسهیل کننده برقی ویلچر: سیستمی الکتریکی است که به ویلچر مکانیکی ملحق می شود و رانش آن را برای کاربر یا همراه او تسهیل می کند.

اسکوتر: وسیله نقلیه الکتریکی سه چرخ یا چهار چرخ است که رانش آن با نیروی الکتریکی ولی هدایت و فرمان دهی آن با نیروی اندام فوقانی کاربر است.

ویلچر برقی درونی: ویلچری الکتریکی است که برای استفاده در محیط های بسته، قدرت مانور بالا دارد.

ویلچر برقی بیرونی: ویلچری الکتریکی است که برای استفاده در مسیرها و جاده ها، ثبات بالا دارد.

ویلچر برقی درونی-بیرونی: ویلچری الکتریکی است که با هدف استفاده در محیط های بسته و محیط های باز، قدرت مانور و ثبات متناسبی دارد.

ویلچر ایستا مکانیکی: ویلچری غیر الکتریکی است که امکان ایستا شدن کاربر را با استفاده از نیروی اندام فوقانی او فراهم می کند.

ویلچر ایستا نیمه الکتریکی: ویلچری غیر الکتریکی است که امکان ایستا شدن کاربر را با استفاده از نیروی الکتریکی فراهم می کند.

تشکچه فوم: تشکچه از جنس فوم جهت توزیع وزن و افزایش راحتی کاربر ویلچر است.

تشکچه ژل: تشکچه از جنس ژل جهت توزیع وزن و افزایش راحتی کاربر ویلچر است.

تسهیل کننده یرقی ویلچر	اسکوتر	ویلچر یرقی درونی
		
ویلچر یرقی درونی بیرونی	ویلچر یرقی بیرونی	ویلچر ایستا مکانیکی
		
ویلچر ایستا نیمه الکتریکی	تشکیجه قوم	تشکیجه زل
		

تعریف :

تخت شکن دار: تختی در انواع تک شکن، دو شکن و سه شکن به دو صورت مکانیکی و برقی است که فراهم کننده شرایط استراحت بیمار در طول ۲۴ ساعت در خانه است.

تشک موج: تشک های موج دارای سلول های متعدد و کمپرسور هوا هستند که جهت توزیع متناوب وزن و پیشگیری از بروز زخم فشاری در وضعیت درازکش استفاده می شود.

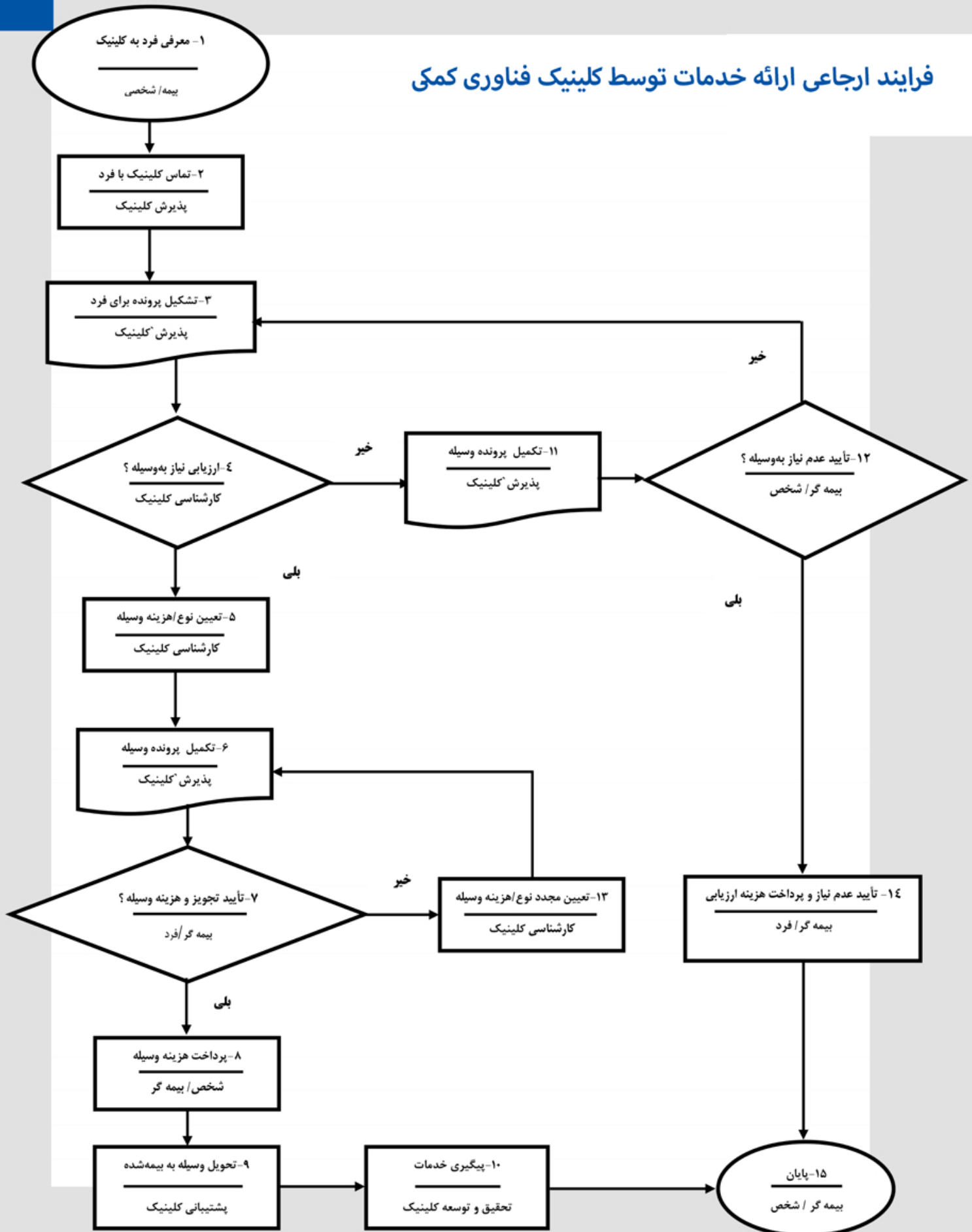
بالابر بیمار متحرك: وسیله ای الکتریکی جهت جابجایی بیمار بین سطوح ناپیوسته مختلف است.

پدال تمرین: وسیله ای است که برای تمرین درمانی داخل خانه استفاده می شود.

تشکچه بادی: تشکچه دارای سلول های هوا جهت توزیع وزن و پیشگیری از بروز زخم فشاری در ناحیه نشستگاه کاربر ویلچر است.

تشکچه بادی	تخت شکن دار	تشک موج
		
	بالابر بیمار متحرك	پدال تمرین
		

فرایند ارجاعی ارائه خدمات توسط کلینیک فناوری کمکی



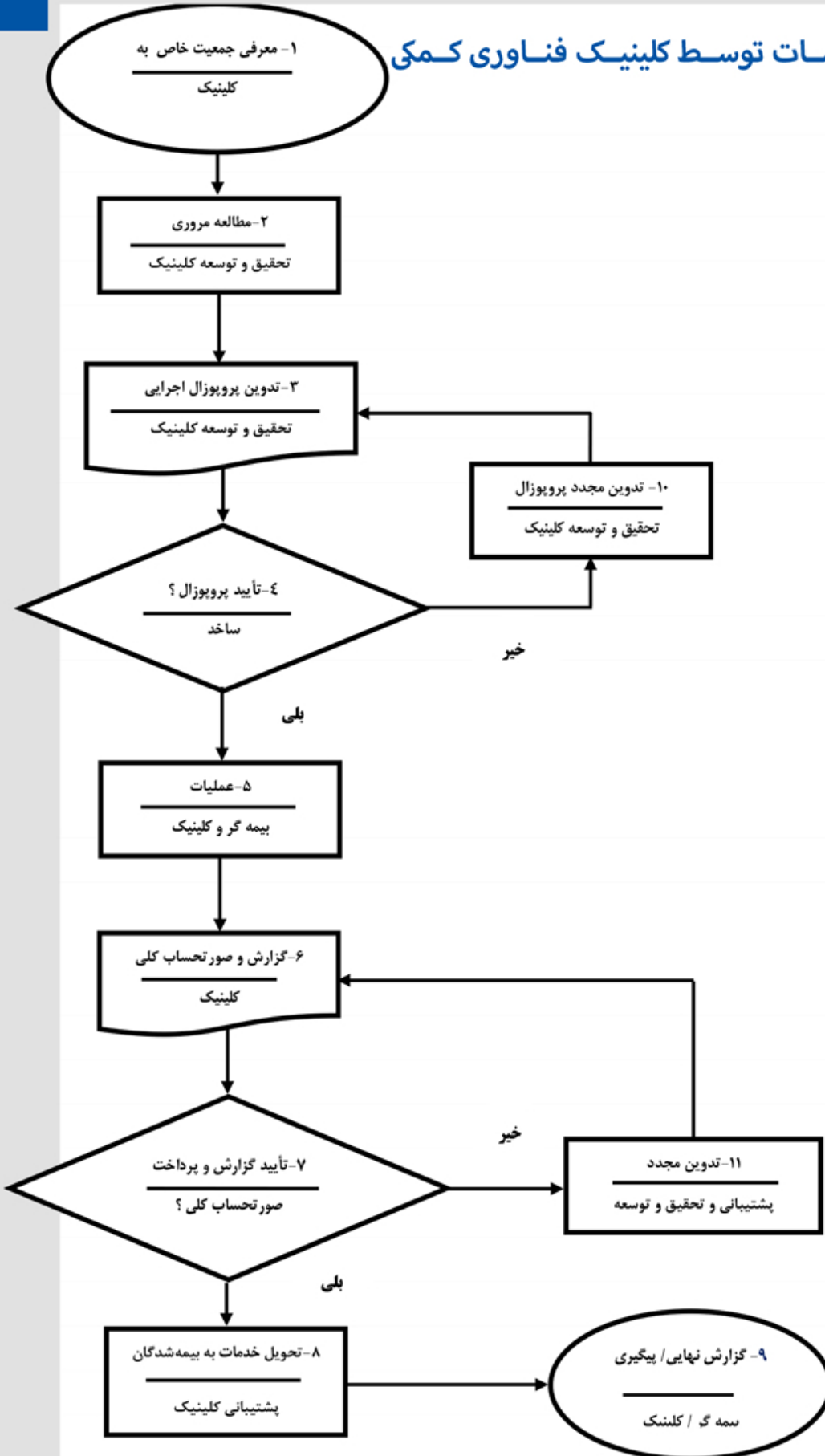
زیر فرایندهای ارائه خدمات توسط کلینیک فناوری کمی

شماره فرایند	نام فرایند	نوع فرایند	اقدام کننده	ارجاع شونده	شرح فرایند	مدت زمان فرایند (روز کاری)*
۱	معرفی بیمه شده به کلینیک	پایانه	بیمه گر #	کلینیک	۱- بنا بر پیوست خدمت، بیمه شده به کلینیک معرفی می شود. ۲- درخواست کارفرما به صورت مشخص می تواند مواردی مانند ویلچر مناسب، ویلچر برقی و ... باشد.	۰
۲	تماس کلینیک با بیمه شده	دستورات	کلینیک	بیمه شده	۱- بنا بر پیوست خدمت، کلینیک با بیمه شده تماس می گیرد. ۲- در صورت عدم امکان تماس با بیمه شده، به کارفرما اطلاع رسانی می شود.	۱
۳	تشکیل پرونده ویلچر برای بیمه شده	نمایش نتایج	کلینیک	کلینیک	۱- ارزیابی عمومی ویلچر به صورت تلفنی و ارتباط الکترونیک انجام می شود.	۱
۴	ارزیابی نیاز به ویلچر ؟	تصمیم گیری	کلینیک	کلینیک	۱- ارزیابی تخصصی ویلچر به صورت حضوری / telerehab تکمیل می شود.	۳-۵
۵	تعیین نوع/هزینه ویلچر	دستورات	کلینیک	کلینیک	۱- تعیین مدل، ابعاد، تأمین کننده و هزینه ویلچر تجویز شده. ۲- در صورت امکان در این مرحله چند مدل از یک نوع ویلچر به بیمه شده پیشنهاد می شود تا انتخاب نهایی را انجام دهد.	۴-۸
۶	تکمیل پرونده ویلچر	نمایش نتایج	کلینیک	بیمه گر	۱- اطلاعات نهایی در پرونده بیمار ثبت و به کارفرما به صورت مکتوب با ارائه صورتحساب اعلام می شود.	۹
۷	تأیید تجویز و هزینه ویلچر ؟	تصمیم گیری	بیمه گر	بیمه گر / کلینیک	۱- کارفرما نظر کلینیک را رد یا تأیید می کند.	۱۰-۱۴
۸	پرداخت هزینه ویلچر	دستورات	بیمه گر	بیمه گر	۱- در صورت تأیید کارفرما در فرایند ۷، صورتحساب مربوطه به کلینیک پرداخت می شود.	۱۵
۹	تحويل ویلچر به بیمه شده	دستورات	کلینیک	کلینیک	۱- ویلچر به بیمه شده تحويل داده می شود. ۲- آموزش استفاده به صورت حضوری / telerehab به بیمه شده ارائه می شود.	۱۶-۱۸
۱۰	پیگیری خدمات	دستورات	کلینیک	بیمه گر	۱- در فواصل زمانی ۳ ماه و یک سال پس از تحويل، شرایط بیمه شده در استفاده از ویلچر تحويل شده پیگیری می شود.	۱۰۸ و ۳۸۳
۱۱	تکمیل پرونده ویلچر	نمایش نتایج	کلینیک	بیمه گر	۱- در صورت عدم نیاز یا عدم توانایی استفاده از ویلچر توسط بیمه شده در فرایند ۴، اطلاعات در پرونده بیمه شده ثبت و جهت اعلام نظر به کارفرما ارسال می شود.	-
۱۲	تأیید عدم نیاز به ویلچر؟	تصمیم گیری	کلینیک	بیمه گر / کلینیک	۱- کارفرما نظر کلینیک را رد یا تأیید می کند. ۲- در صورت رد نظر کلینیک توسط کارفرما، پرونده بیمه شده جهت ارزیابی مجدد به فرایند شماره ۳، ارجاع داده می شود	-
۱۳	تعیین مجدد نوع/هزینه ویلچر	دستورات	بیمه گر	کلینیک	۱- کارفرما نظر کلینیک را بر اساس فرایند ۶ رد کرده است لذا، پرونده بیمه شده جهت تعیین مجدد نوع/هزینه ویلچر به فرایند شماره ۱۳، ارجاع داده می شود.	-
۱۴	تأیید عدم نیاز و پرداخت هزینه ارزیابی	دستورات	بیمه گر	بیمه گر / کلینیک	۱- کارفرما نظر کلینیک را بر اساس فرایند ۱۲ تأیید کرده است لذا، پرونده بیمه شده خاتمه می یابد ۲- هزینه ارزیابی خدمات ویلچر بر اساس پیوست خدمت به کلینیک پرداخت می شود.	-
۱۵	پایان	پایانه	بیمه گر	بیمه گر / کلینیک	۱- پرونده بیمه شده در دریافت خدمات پایان می پذیرد.	-

* مدت زمان لحاظ شده در این فرایند، ویژه کاربران دائمی ویلچر است. در کاربران موقتی مدت زمان فرایند از ۱ تا حداکثر ۳ روز خواهد بود.

بیمه گر یا هر سازمان متولی ارائه دهنده خدمات

فرایند فعال ارائه خدمات توسط کلینیک فناوری کمکی



زیر فرایندهای ارائه خدمات توسط کلینیک فناوری کمی

شماره فرایند	نام فرایند	نوع فرایند	اقدام کننده	ارجاع شونده	شرح فرایند	مدت زمان فرایند (روز کاری)*
۱	معرفی جمعیت خاص به کلینیک	پایانه	بیمه گر	کلینیک	۱- بیمه گر جمعیت خاصی از جامعه هدف به جهت نیازسنجی خدمات به کلینیک فناوری کمکی صدرا معرفی می کند.	۰
۲	مطالعه مروری	دستورات	کلینیک	کلینیک	۱- کلینیک در خصوصی مداخلات و مطالعات انجام شده بررسی مروری می کند.	۷
۳	تدوین پروپوزال	نمایش نتایج	کلینیک	بیمه گر	۱- بر اساس مطالعه مروری، پروپوزال تدوین و به بیمه گر ارائه می شود.	۱۰
۴	تأیید پروپوزال؟	تصمیم گیری	بیمه گر	کلینیک	۱- بیمه گر پروپوزال ارائه شده را تأیید یا نیازمند اصلاح اعلام می کند.	۱۲
۵	عملیات	دستورات	کلینیک / بیمه گر	کلینیک / بیمه گر / بیمه شدگان	۱- بر اساس پروپوزال مصوب ساخت، کلینیک مطابق پروپوزال عمل می کند.	۲۶
۶	گزارش و صورت حساب کلی	نمایش نتایج	کلینیک	بیمه گر	۱- گزارش و صورت حساب کلی تدوین و جهت تأیید یا اصلاح به بیمه گر ارائه می شود.	۳۰
۷	تأیید گزارش و صورت حساب کلی	تصمیم گیری	بیمه گر	کلینیک	۱- گزارش و پرداخت صورت حساب کلی توسط بیمه گر تأیید یا نیازمند اصلاح اعلام می شود.	۳۲
۸	تحويل خدمات به بیمه شدگان	دستورات	کلینیک	بیمه شدگان	۱- در صورت تأیید گزارش و پرداخت صورت حساب کلی توسط بیمه گر، خدمات به بیمه شدگان تحويل می شود.	۵۰
۹	گزارش نهایی / پیگیری	پایانه	کلینیک	کلینیک / بیمه گر	۱- گزارش نهایی تحويل خدمات به بیمه شدگان و آموزش استفاده به صورت حضوری / telerehab به بیمه گر ارائه می شود. ۲- در فواصل زمانی ۳ ماه و یک سال پس از تحويل، شرایط بیمه شدگان در استفاده از خدمات پیگیری می شود.	۶۰
۱۰	تدوین مجدد پروپوزال	دستورات	کلینیک	کلینیک	۱- با توجه به عدم تأیید پروپوزال توسط بیمه گر، پروپوزال توسط کلینیک بازنگری می شود.	-
۱۱	تدوین مجدد	دستورات	کلینیک	کلینیک	۱- با توجه به عدم تأیید گزارش و صورت حساب کلی توسط ساخت، گزارش و صورت حساب کلی توسط کلینیک بازنگری می شود.	-

LEVO®

LEVO CERTIFICATE

This is to certify that

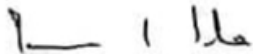
MOSTAFA ALLAMI

has successfully completed the LEVO technicians
service training for the following products:

LAE and LCEV

Holders of this certificate are acquainted with these
products and their proper maintenance and repair.

Wohlen, 31. January 2002
LEVO AG



Dr. Kurt H. Fischer

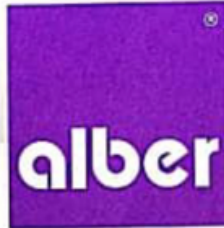


Thomas Raeber



Marcel Ruettimann

Teilnahmezertifikat



In appreciation for the successful attendance on the product training in our products:

- e-fix
- e-motion
- scalamobil
- viamobil and
- adventure

we hereby confer on

Mr. HASSAN SAMAVATI

this certification.

02.12.2005

Date



Ulrich Alber
GmbH

Vor dem Weißen Stein 21
D-72461 Albstadt-Taillfingen
Telefon: 0 74 32 7 20 06 0
Telefax: 0 74 32 / 20 45-298

Person responsible



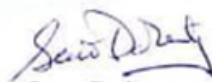
DIPLOMA

Permobil Product Education

Mr Mostapha Allami

*The above person has successfully participated
in Permobil's Product Education Program
for Powered Wheelchairs*


Hans Bergh
President
Permobil AB


Sean Doherty
Permobil Academy
Permobil AB

Timrå, Sweden Nov. 2003





Certificate of Training

This is to certify that

Mr. Mostafa Allami

has attended at

BSI Product Services Iran

seminar on

CE Marking for Medical Devices

This one day Course included introduction to:

- *Understanding of the European markets Rules on product certification*
- *Appreciation of the legal framework*
- *Understanding concept of EU Directives 93/42/EEC*
- *Understanding the routes to conformity*
- *Understanding the application of CE marking in medical Device*
- *ISO 13485:2003 Principles*

Tutor Signature:

Handwritten signature of A. Kharrazi in blue ink.

Course Date: 4th Jan 2005

Regional Manager Signature:

Handwritten signature of M. Sateri in blue ink.

Certificate No.: 050138

BSI Product Services Iran

3rd Floor, #1279.1, Valiasr Ave, South of Vanak Square
Tehran 1517843119 Iran
Tel: +98(21)877 6144 Fax: +98(21)877 6069
www.bsi-global.com



Certificate of training



This is to certify that

Mostafa Allami

Janbazan Medical & Engineering
Research Center

participated in and successfully completed training for

**„Using of Thies Vacu-Tec® Positioning
system and additional cushion”**

on November 21st, 2003

A handwritten signature in black ink, appearing to read "B. Lindemann", written over a horizontal line.

Bernd Lindemann
Sales Manager
Thies GesundheitsPartner GmbH

A handwritten signature in black ink, appearing to read "T. Schröder", written over a horizontal line.

Torsten Schröder
Managing Director
Thies GesundheitsPartner GmbH

URKUNDE

MEYRA
ROLLSTÜHLE UND REHABILITATIONSMITTEL

Hiermit bestätigen wir Herrn/Frau

Mostafa Allami

die erfolgreiche Teilnahme an dem Fortbildungsseminar

TECHNISCHE INFORMATIONEN FÜR DEN KUNDENDIENST

vom 20. bis 25.01.2002
mit zugeordnetem Praktikum in unserem Hause

Der Teilnehmer ist berechtigt, den fachgerechten Service und Reparaturen, sowie Nachrüstungen an MEYRA Elektro-Rollstühlen mit original MEYRA-Ersatzteilen/-Nachrüstsätzen oder vom Hersteller freigegebenen Teilen nach unseren Vorgaben und Richtlinien durchzuführen.

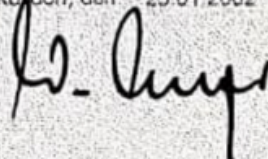
In unseren Seminaren vermitteln wir für Medizinprodukteberater gemäß § 32 MPG:

- technische Grundkenntnisse (Lieferprogramm bezogen)
- medizinische Grundkenntnisse (Lieferprogramm bezogen)
- Grundkenntnisse, das Medizinproduktegesetz betreffend
- Fachkenntnisse unserer einzelnen Produktlinien:
manuell angetriebene Rollstühle, Elektro-Rollstühle, Mobilitätshilfen

Das Seminar umfaßt:

- Einweisung in Batterien und MEYRA-Ladegeräte
- MEYRA Elektro-Rollstühle
Modellvarianten, Bausätze, mechanischer Aufbau und Umrüstungen/
Verstellereinheiten, Schaltkästen, Programmiergeräte, Testgeräte, Aufbau der
Elektronik und elektrischer Anlagen, Praxis-Seminar (Fehlersuche, Reparaturen)

Kalletal-Kaldorf, den 25.01.2002





CERTIFICATE OF TRAINING

The company **INVACARE POIRIER SAS** give to : M.ALLAMI
a certificate for his participation on the following training.

PRODUCT TRAINING ON

- Lightweight Standard manual wheelchair : Action 2000 – Action³ – Action⁴ – Atlas Lite – Variable Plus
- Active wheelchair : All the range küschall
- Power wheelchair : Storm³ – Mirage – Mistral – Dragon – G40+
- Patient Lift : Reliant 250

Done at Fondettes, the 30th of november 2005

A handwritten signature in black ink, appearing to read "Regis".

Regis OPFERMANN
Managing Director

